



Hoefsmid Ami de Wet

# Soolbeskermers: Goed of sleg?

deur Izak Hofmeyr

**B**y lang uithouritte soos die nasionale kampioenskappe op Fauresmith, dra 'n baie groot persentasie van die perde soolbeskermers (*pads*), omdat daar geglo word dat die baan net te klipperig is en die spoed waarteen gery word, net te groot is om die rit sonder soolbeskermers aan te pak. Maar help soolbeskermers werklik? Wat is die verband tussen die gebruik van soolbeskermers en mankhede op uithouritte? Dra die gebruik van soolbeskermers werklik by tot die vermindering van mankhede?

Hierdie is van die vrae wat hoefsmid Ami de Wet van Pretoria wou beantwoord tydens 'n proef wat hy oor twee jaar op Fauresmith uitgevoer het. Hy en 'n paar van sy kollegas het gaan kyk hoeveel van die perde wat gedurende die rit op grond van mankhede gediskwalifiseer is,

soolbeskermers gedra het, en dan ook of hulle gemene faktore kon identifiseer wat by hierdie perde teenwoordig was.

Een van die eerste waarnemings wat hy gemaak het, is dat van al die perde wat hy gesien het wat op grond van mankhede uitgeval het, ongeveer 80% soolbeskermers gedra het. Gegewe dat ongeveer 60% van al die deelnemers wat vir die rit inskryf beskerming dra, is hierdie reeds 'n baie insiggewende waarneming. Ami waarsku egter dat hierdie slegs 'n persoonlike waarneming is en dat hy nie genoeg inligting het om die waarneming wetenskaplik te staaf nie.

## Kompaksietellings

“Ek het my hoofsaaklik bepaal by die perde wat wel soolbeskermers gedra het. Ons het gaan kyk hoeveel grondkompaksie tussen die soolbeskermer en die sool van die perd voorgekom het. Die

hoeveelheid grond is gemeet op 'n skaal van nul tot drie, waar nul geen grondkompaksie aangedui het en drie baie." 'n Hoë kompaktstelling het by heelwat perde 'n duidelike uitwerking getoon.

"Een van die perde, byvoorbeeld, het rooi bloedriwe op die witlyn vertoon soos die grondkompaksie druk op die sool geplaas het. Die insiggewende aspek is dat hierdie perd op grond van 'n seer nek gediskwalifiseer is. In retrospek is dit egter duidelik dat die sooldruk soveel pyn veroorsaak het, dat die perd algaande al korter probeer trap het om te probeer om die pyn te verlig, wat op die ou end veroorsaak het dat hy 'n nekspasma ontwikkel het."

## Sluiting

'n Ander interessante waarneming was oor die uitwerking van pogings om die soolbeskermers dig gesluit te kry aan die agterkant van die hoefstraal. "Ons het perde gekry wat heeltemal dig met silikoon verseël is wat tog vol sand was, terwyl ander wat heeltemal oop was aan die agterkant, weer geen sand ingehad het nie. My waarneming is dat daar nie eintlik 'n verband is tussen pogings om die soolbeskermer te seël en die hoeveelheid grond nie."

## Souldruk

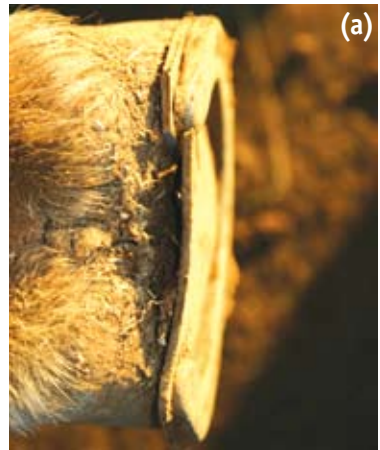
'n Verdere waarneming was die verband tussen beserings hoër op in die been en sooldruk. "As jy 'n klippie in jou skoene het, dan probeer jy die klippie na die een kant van die skoene manipuleer sodat dit nie op jou voetsool druk nie. Dit doen jy deur jou voet onnatuurlik te draai en skeef op die grond te plaas. As jy lank genoeg hiermee aanhou, begin jy allerhande ander skete optel, soos seer enkels of knieë of selfs 'n stywe skouer. Met perde is dit presies dieselfde. Die seer wys iewers anders, maar in 'n baie hoë persentasie van die gevalle lê die probleem by die hoef."

Die probleem is natuurlik dat die topruiters glo dat hulle sonder soolbeskerming nooit die snelhede sal kan handhaaf wat 'n wen op Fauresmith vereis nie. Dan is daar weer ander top tien ruiters wat voorheen met beskerming gery het, maar probleme opgetel het. Hulle is nou teen soolbeskerming gekant en probeer eerder om die hoewe te kondisioneer.

"Ons het gevalle gehad waar die hoeveelheid grond onder die soolbeskermer meer as drie uit drie was. Die hoefbeskermer het sommer so 'n bol na buite gestaan soos dit met grond gekompakteer was. Ek het een so 'n perd se soolbeskermers uitgesny en daardie perd het onmiddellik gemakliker beweeg. As ons geweet het wat ons nou weet, sou daardie perd waarskynlik die rit kon voltooi. Sy mankheid was direk te wyte aan sooldruk."



'n Bloedblaas weens sooldruk



(a)



(b)

Hierdie hoef het 'n telling van vier uit drie gekry vir soolkompaksie. Let op in (a) hoe die soolbeskermer na buite uitbult. Foto (b) wys hoe dit onder die beskermer lyk

### Watter soolbeskermers is die beste?

“Ons het met al die tipe beskermers gekry dat sommige vol grond was en ander nie. So ek het geen voorkeur kon vorm tussen die verskillende soorte nie. Wat ek wel waargeneem het, was dat die grond binne-in die soolbeskermers soos 'n ultra-fyn pleistersand gelyk het. Ons is geneig om op grond van ons waarnemings te vermoed dat die sandkompaksie nie plaasvind terwyl daar gery word nie, maar eerder tydens die versorgingstydperk tussen rybene, wanneer die perd met water afgespuut word.

“Hierdie afleiding word tot 'n mate ondersteun deur die waarneming dat baie van die perde met min sooldruk, nie baie gedurende die rit gewas is nie. Ons wil vermoed dat dit die staan in die modderwater is wat veroorsaak dat die fyn modder tussen die hoof en die soolbeskermers insypel.”

### Aanbeveling

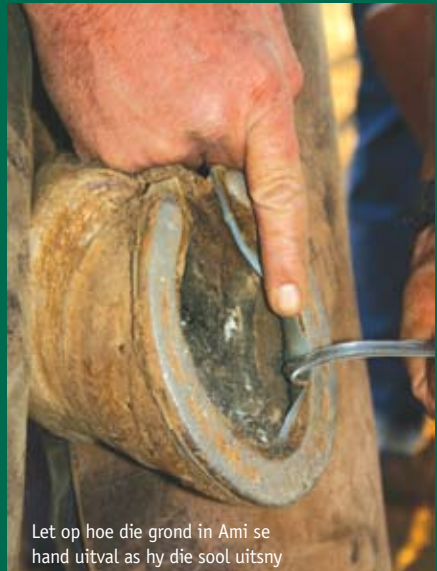
Die perde waarvan die soolbeskermers op die straal uitgesny is sodat net die sool van die hoof beskerm word, het waarskynlik die beste kans om nie sooldruk op te bou nie. Die sand kan weer uitval soos wat die perd beweeg en tydens elke rusperiode kan die sand fisies uitgehaal word. Die funksie van die straal, sê Ami, is juis om skok te absorbeer en as dit reg gekondisioneer is, behoort dit die impak en klippe met gemak te hanteer.

Ami sê hy is glad nie oortuig dat dit nodig is om soolbeskerming te gebruik tydens Fauresmith nie. Die meeste van die perde kom gedurende die voorritte baie goed sonder beskerming reg. “As jy dan moet beskerming gebruik, is dit my mening dat jy die straal-area oopsny sodat potensiele kompaksie verlig kan word.”

### Watter perde behoort beskerming te dra?

Ami voel dat perde wat aan klipperige grond gewoon is, waarskynlik hoofkonformasie het wat beskerming minder nodig sal maak. Dis perde wat aan sagte sandwêreld gewoon is wat gewoonlik plat hoofkonformasie het en waarvan die plat sole sensitief is vir klippe.

“As ek na enige perd kyk, dan sal die tipe hoof bepaal of ek beskerming opsit of nie. Vir perde wat in elk geval stadiger gery word, sal ek baie huiwerig wees om beskerming op te sit. Aan die ander kant sal platsoolperde waarskynlik elke keer beskerming kry.” **DR**



Let op hoe die grond in Ami se hand uitval as hy die sool uitsny